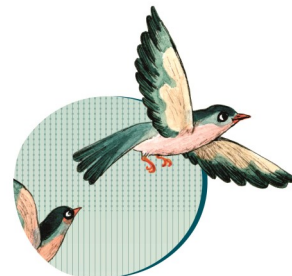




# CÔTÉ COUR

Scène conventionnée d'intérêt national Art, enfance, jeunesse



## FICHE OUTIL N°1

### AVANT LE SPECTACLE...

*Le théâtre n'est pas le lieu du vrai mais celui de l'illusion et de la convention.*



# FICHE OUTIL N° 1 – AVANT LE SPECTACLE

La découverte de cet art par les enfants doit donc être préparée et accompagnée d'un travail ultérieur. Mais entre des créateurs qui pourraient considérer que le spectacle est une fête qui se suffit à elle-même, et des enseignants qui souhaiteraient que les représentations définissent le sens du travail scolaire, la difficulté réside dans l'équilibre à trouver entre l'indépendance et le lien étroit d'une action complémentaire.

## En classe, avant le spectacle.

Pour aider l'enfant à devenir un spectateur, il faut le sensibiliser à ce qu'est une représentation théâtrale et non travailler sur un spectacle et son contenu. Insistez sur les moyens que ce dernier utilise plutôt que de l'opposer systématiquement à la télévision.

## Un lieu spécifique, avec ses règles.

Décrivez - ou mieux - visitez ! - un lieu théâtral pour découvrir sa spécificité (ses espaces, ses métiers, son vocabulaire). Expliquez - ou mieux - expérimentez ! - les rituels - l'installation en silence, le noir avant le début de la représentation, la non-interférence entre l'espace scénique et l'espace du public - et les interdits - d'intervenir, d'échanger avec les voisins...

Avec les plus petits, dédramatisez le trajet, le voyage, visualisez l'itinéraire, le déroulement de la journée..

La pratique du jeu dramatique, par l'expérimentation, facilite l'appropriation de ces conventions et "rituels" et permet de comprendre que jouer nécessite un travail, une rigueur, que c'est un métier. Ces situations de jeu permettront également aux enfants de découvrir la nécessité d'établir des codes :

- Quand est-ce que ça commence ? (nécessité d'un code de lumière ou de son, passage au noir)
- Jusqu'où on peut aller en jouant ? (nécessité de délimiter des espaces par des lumières, un décor, des accessoires)
- On n'entend rien ! (nécessité d'observer le silence lorsqu'on est spectateur)
- On ne comprend pas pourquoi il fait ou dit ça (nécessité de trouver des signes compréhensibles à adresser au public)

## Une appropriation collective du projet de sortie au théâtre

Associez autant que faire se peut les enfants à la préparation de la sortie : lecture des plaquettes de saisons culturelles, choix des spectacles (selon les critères de cible d'âge, de forme artistique, d'éloignement, de coût...), réservation des places et du transport éventuel etc.

### **Une pédagogie de la curiosité...**

Aller au spectacle, ce doit d'abord être une fête !

Alors, jouez sur l'attente, l'impatience, le plaisir à venir, en élaborant un calendrier (un compte à rebours) de la sortie et de ce qui va la précéder.

### **... et de la "prise de risque".**

Malgré toutes les informations que vous posséderez en amont et qui vous donneront l'illusion de savoir à quoi vous attendre, aller au spectacle c'est accepter d'être surpris, dérouteré, de ne pas en retenir tous la même chose.

C'est pourquoi on peut imaginer quelques situations de jeu permettant d'élaborer des fictions, toutes légitimes mais bien sûr toutes fausses. Ainsi, on préparera les enfants (et les enseignants !) à accepter, après la représentation, les interprétations différentes : après un spectacle, chacun ses émotions, chacun sa vérité !



## Un exemple de situation de jeu : le jeu de l'affiche.

Procurez-vous une affiche/un visuel du spectacle que vous allez voir. Fabriquez un cache permettant de ne laisser apparaître qu'une petite zone de l'affiche. À chacun, selon ce que cet élément lui évoque, de choisir un lieu, un personnage, un accessoire, ou une action.

Plus tard (un autre jour), déplacez le cache : il ne vous reste plus que 3 possibilités (les 4 de départ moins celle que vous avez déjà choisie). Deux déplacements de cache plus tard, chacun aura choisi ses 4 éléments (pour le dernier on n'a pas le choix !) et devra proposer une phrase commençant par "Ce serait l'histoire de", où figureront obligatoirement les 4 éléments. Autant d'histoires naîtront, qui seront toutes aussi légitimes et peu crédibles.

Dévoilez complètement l'affiche, et imaginons une autre phrase commençant par "Ce serait l'histoire de". Il y a fort à parier que de nouveau vous obteniez autant de propositions que d'enfants. Et ne croyez pas qu'après le spectacle, la vérité va se dévoiler. Après, chacun a le droit de se reconstruire sa propre histoire.

## Autres situations pour jouer avant le spectacle :

Inventer et jouer des bandes annonces de ces spectacles imaginés, ou en écrire les 2 premières répliques et tenter de les jouer. Toujours penser dans ces situations de jeu dramatique, à répondre aux questions "Où ça se passe" ?, "Qu'est-ce qu'ils font" ?, "Pourquoi ils le font" ?, mais en utilisant le langage du théâtre qui n'est pas forcément le langage parlé : les réponses peuvent naître d'un élément de décor, d'un accessoire, d'un geste, d'un regard, d'un son, d'une lumière, etc.

## .. et quelques règles à observer en se référant aux documents suivants :

- La charte du Jeune Spectateur (Fiche outils n° 4)
- L'installation dans la salle (Fiche outils n° 2)

En fait, le théâtre à l'école, c'est comme les sorties à la piscine, cela nécessite une préparation (l'eau n'est pas notre élément naturel !) et il faut que tout le monde pense à prendre son maillot !

CÔTÉ COUR



Scène conventionnée Art, enfance, jeunesse  
14, rue Violet – 25 000 Besançon / 03 81 25 06 39  
[www.cotecour.fr](http://www.cotecour.fr)